



Αρχείο Καρκίνου Κύπρου
Λεμφοειδής Λευχαιμία
(ICD10: C91)
1998-2019

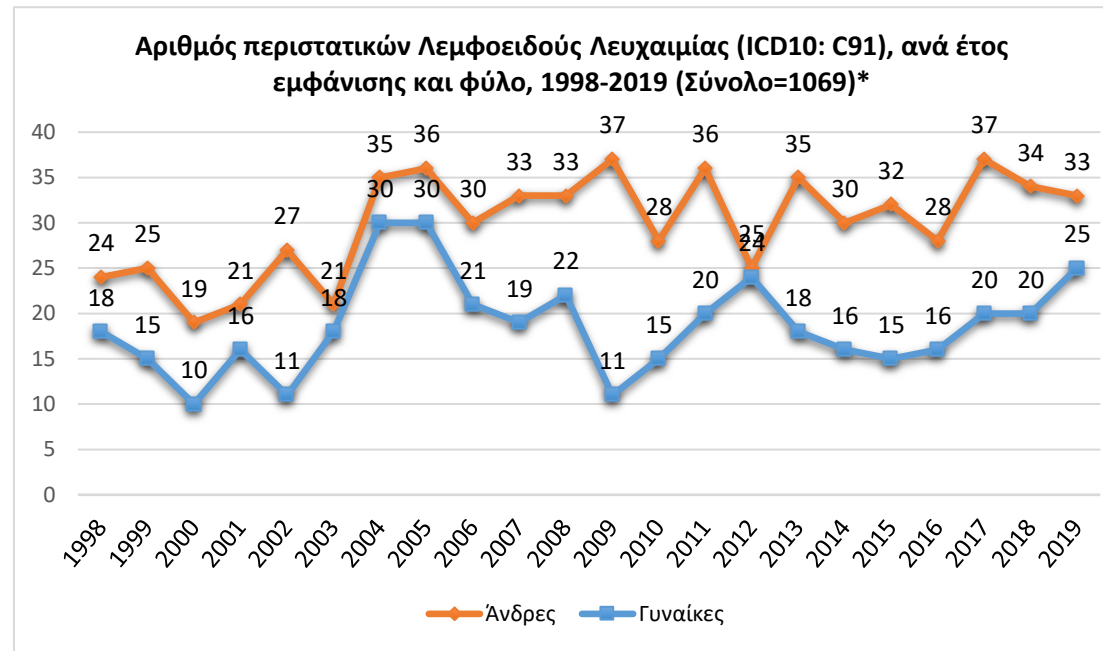
Άννα Δημητρίου
Μονάδα Παρακολούθησης Υγείας
Υπουργείο Υγείας
Κύπρος

Τηλ: 22605390
Email: ADemetriou@moh.gov.cy
Φαξ: 22605527

Αριθμός περιστατικών Λεμφοειδούς Λευχαιμίας (ICD10: C91), ανά έτος εμφάνισης και φύλο, 1998-2019 (Σύνολο=1069)*			
	Άνδρες	Γυναίκες	Σύνολο
1998	24	18	42
1999	25	15	40
2000	19	10	29
2001	21	16	37
2002	27	11	38
2003	21	18	39
2004	35	30	65
2005	36	30	66
2006	30	21	51
2007	33	19	52
2008	33	22	55
2009	37	11	48
2010	28	15	43
2011	36	20	56
2012	25	24	49
2013	35	18	53
2014	30	16	46
2015	32	15	47
2016	28	16	44
2017	37	20	57
2018	34	20	54
2019	33	25	58
Σύνολο	659	410	1069

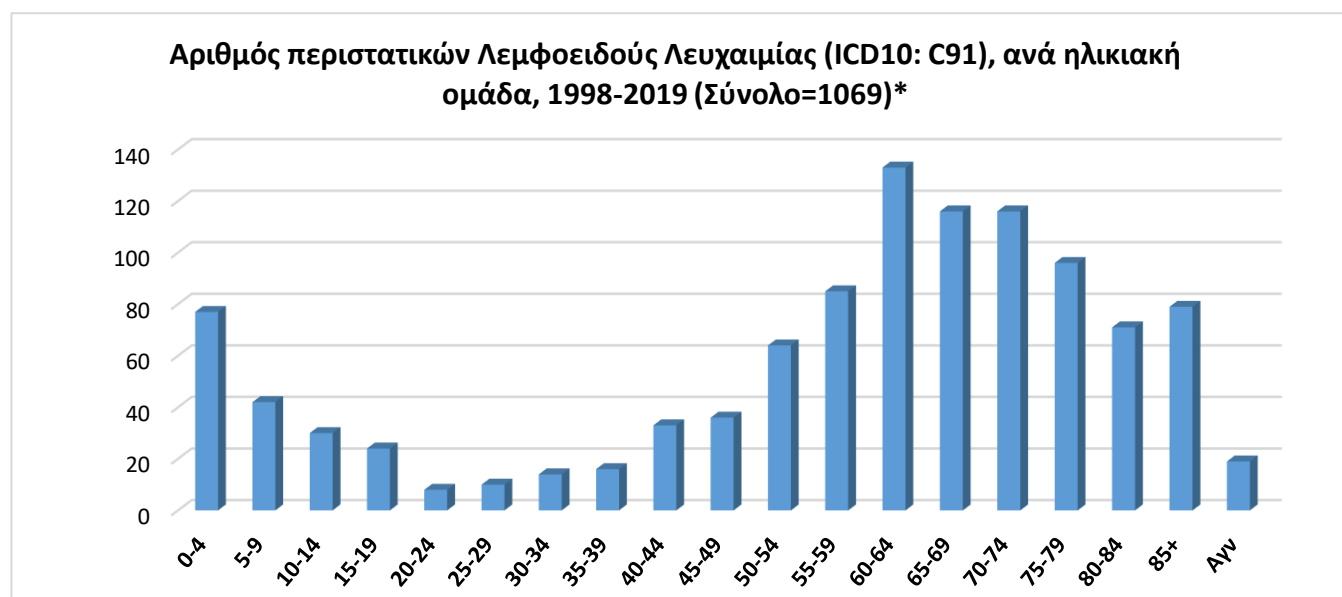
*Εξαιρούνται τα περιστατικά ενδοεπιθηλιακού καρκίνου

Εξαιρούνται τα περιστατικά μη κατοίκων στις ελεγχόμενες από την Κυπριακή Δημοκρατία περιοχές
Περιλαμβάνονται και περιστατικά που εντοπίστηκαν μόνο από Πιστοποιητικά Θανάτου



Αριθμός περιστατικών Λεμφοειδούς Λευχαιμίας (ICD10: C91), ανά Ιστολογικό Τύπο, 1998-2019*																							
	1998	1999	2000	2001	2002	2003	2004	2005	2006	2007	2008	2009	2010	2011	2012	2013	2014	2015	2016	2017	2018	2019	Σύνολο
B-cell chronic lymphocytic leukemia/small lymphocytic	18	24	16	26	27	23	50	42	33	32	35	35	19	36	40	33	33	33	33	33	36	42	699
Precursor cell lymphoblastic leukemia, NOS	19	13	10	10	8	16	14	18	12	11	12	6	13	14	7	10	8	7	6	15	13	5	247
Hairy cell leukemia	5	3	3	1	3	0	0	4	5	7	5	5	4	3	1	7	3	3	3	6	4	7	82
Precursor B-cell lymphoblastic leukemia	0	0	0	0	0	0	0	1	1	1	1	2	5	1	0	1	2	2	1	0	0	0	18
Precursor T-cell lymphoblastic leukemia	0	0	0	0	0	0	0	0	0	0	0	0	0	2	1	2	0	1	1	2	1	2	12
Burkitt cell leukemia	0	0	0	0	0	0	0	1	0	1	0	0	1	0	0	0	0	0	0	0	0	0	3
Lymphoid leukemia, NOS	0	0	0	0	0	0	1	0	0	0	0	0	0	0	0	0	0	0	0	1	0	1	3
Prolymphocytic leukemia, T-cell type	0	0	0	0	0	0	0	0	0	0	1	0	0	0	0	0	0	1	0	0	0	0	2
Prolymphocytic leukemia, NOS	0	0	0	0	0	0	0	0	0	0	1	0	0	0	0	0	0	0	0	0	0	1	2
Adult T-cell leukemia/lymphoma (HTLV-1 positive)	0	0	0	0	0	0	0	0	0	0	0	0	1	0	0	0	0	0	0	0	0	0	1
Σύνολο	42	40	29	37	38	39	65	66	51	52	55	48	43	56	49	53	46	47	44	57	54	58	1069

Αριθμός περιστατικών Λεμφοειδούς Λευχαιμίας (ICD10: C91), ανά ηλικιακή ομάδα, 1998-2019 (Σύνολο=1069)*																							
	1998	1999	2000	2001	2002	2003	2004	2005	2006	2007	2008	2009	2010	2011	2012	2013	2014	2015	2016	2017	2018	2019	Σύνολο
0-4	7	4	0	1	4	4	4	4	3	2	1	1	4	7	2	2	2	6	6	4	8	1	77
5-9	4	3	2	2	1	0	1	2	1	2	2	3	1	2	2	5	1	2	0	5	1	0	42
10-14	1	1	1	1	0	5	2	2	1	2	2	1	1	1	0	1	2	0	1	3	1	1	30
15-19	0	1	1	2	0	1	2	1	1	1	1	0	2	5	1	2	0	1	0	2	0	0	24
20-24	1	1	1	0	0	0	0	0	2	0	0	0	0	0	0	0	1	0	0	1	1	0	8
25-29	0	0	1	0	1	0	0	0	0	0	1	2	2	1	0	0	0	0	1	0	0	1	10
30-34	1	1	1	0	0	0	0	2	0	0	1	2	1	1	1	0	1	0	0	0	2	0	14
35-39	2	1	0	1	1	0	0	1	1	1	1	0	1	0	0	0	1	1	0	2	0	2	16
40-44	1	2	1	2	1	0	2	0	1	1	4	4	2	2	3	1	4	0	0	1	0	1	33
45-49	2	1	4	2	0	1	2	1	2	3	3	2	0	3	1	2	0	3	0	2	1	1	36
50-54	2	2	0	3	3	1	2	3	2	5	9	1	5	5	1	4	1	4	0	4	4	3	64
55-59	7	6	1	3	6	4	3	2	8	6	7	3	1	3	7	4	1	5	3	2	1	2	85
60-64	2	5	8	2	3	9	7	10	6	8	5	4	3	6	10	7	3	7	6	3	9	10	133
65-69	5	3	1	4	2	6	9	14	2	3	4	6	1	6	3	4	11	4	4	7	8	9	116
70-74	3	4	1	2	5	3	5	10	3	7	5	7	7	7	4	7	5	3	9	3	7	9	116
75-79	1	2	4	4	2	2	7	4	9	4	2	9	3	2	1	8	5	4	7	8	3	5	96
80-84	2	1	2	3	3	1	7	5	3	3	2	2	4	3	7	2	1	4	2	6	1	7	71
85+	0	2	0	2	0	2	9	3	3	4	5	1	5	2	6	4	7	2	5	4	7	6	79
Αγν	1	0	0	3	6	0	3	2	3	0	0	0	0	0	0	0	0	1	0	0	0	0	19
Σύνολο	42	40	29	37	38	39	65	66	51	52	55	48	43	56	49	53	46	47	44	57	54	58	1069



*Εξαιρούνται τα περιστατικά ενδοεπιθηλιακού καρκίνου
 Εξαιρούνται τα περιστατικά μη κατοίκων στις ελεγχόμενες από την Κυπριακή
 Περιλαμβάνονται και περιστατικά που εντοπίστηκαν μόνο από Πιστοποιητικά Θανάτου

Αριθμός περιστατικών καρκίνου Λεμφοειδούς Λευχαιμίας (ICD10: C91), ανά είδος, 1998-2019*																								
Icd10	ICD10 Description	1998	1999	2000	2001	2002	2003	2004	2005	2006	2007	2008	2009	2010	2011	2012	2013	2014	2015	2016	2017	2018	2019	Σύνολο
C910	Acute lymphoblastic leukaemia [ALL]	19	13	10	10	8	16	14	20	13	13	13	8	19	17	8	13	10	10	8	17	14	7	280
C911	Chronic lymphocytic leukaemia of B-cell type	18	24	16	26	27	23	50	42	33	32	35	35	19	36	40	33	33	33	33	33	36	42	699
C913	Prolymphocytic leukaemia of B-cell type	0	0	0	0	0	0	0	0	0	0	2	0	0	0	0	0	0	1	0	0	0	1	4
C914	Hairy-cell leukaemia	5	3	3	1	3	0	0	4	5	7	5	5	4	3	1	7	3	3	3	6	4	7	82
C919	Lymphoid leukaemia, unspecified	0	0	0	0	0	0	1	0	0	0	0	0	0	0	0	0	0	0	0	1	0	1	3
C915	Adult T-cell lymphoma/leukaemia [HTLV-1-associated]	0	0	0	0	0	0	0	0	0	0	0	0	1	0	0	0	0	0	0	0	0	0	1
Σύνολο		42	40	29	37	38	39	65	66	51	52	55	48	43	56	49	53	46	47	44	57	54	58	1069

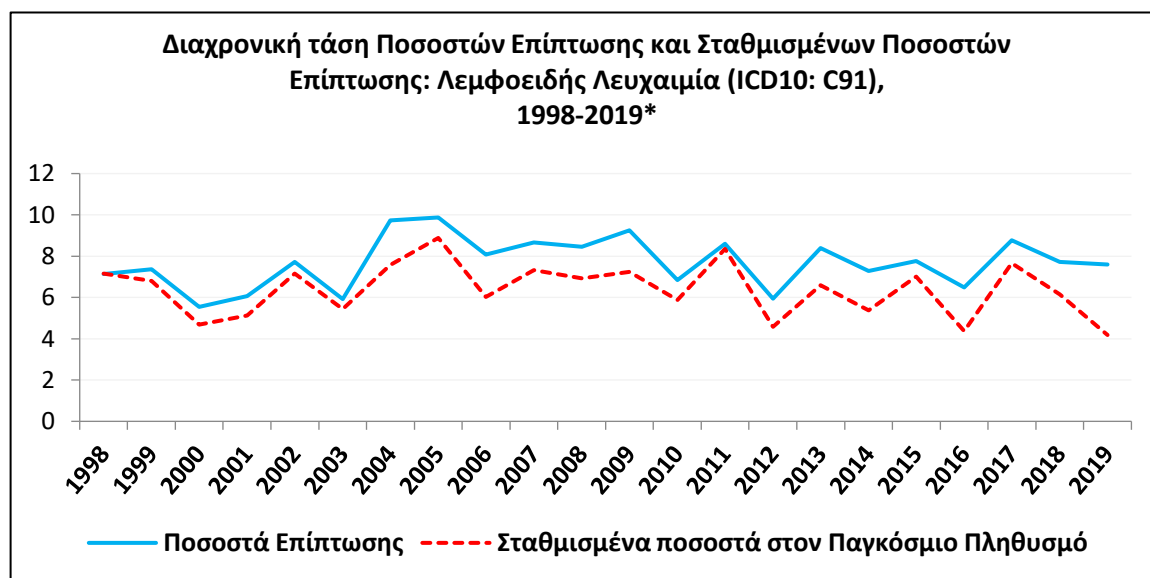
*Εξαιρούνται τα περιστατικά ενδοεπιθηλιακού καρκίνου

Εξαιρούνται τα περιστατικά μη κατοίκων στις ελεγχόμενες από την Κυπριακή Δημοκρατία περιοχές

Περιλαμβάνονται και περιστατικά που εντοπίστηκαν μόνο από Πιστοποιητικά Θανάτου

ΑΝΔΡΕΣ

Διαχρονική τάση των Ετήσιων Ποσοστών Επίπτωσης (Crude Incidence Rate) και των Κατά Ηλικία Σταθμισμένων στον Παγκόσμιο Πληθυσμό ποσοστών καρκίνου (ASRW), ανά 100 000 πληθυσμό*																						
	1998	1999	2000	2001	2002	2003	2004	2005	2006	2007	2008	2009	2010	2011	2012	2013	2014	2015	2016	2017	2018	2019
Ποσοστά Επίπτωσης	7.1	7.4	5.5	6.1	7.7	5.9	9.7	9.9	8.1	8.7	8.5	9.3	6.9	8.6	5.9	8.4	7.3	7.8	6.5	8.8	7.7	7.6
Σταθμισμένα ποσοστά στον Παγκόσμιο Πληθυσμό	7.1	6.8	4.7	5.1	7.2	5.4	7.6	8.9	6.0	7.3	6.9	7.2	5.9	8.4	4.6	6.6	5.4	7.0	4.4	7.6	6.1	4.2



*Εξαιρούνται τα περιστατικά ενδοεπιθηλιακού καρκίνου.

Εξαιρούνται τα περιστατικά μη κατοίκων στις ελεγχόμενες από την Κυπριακή Δημοκρατία περιοχές.

Περιλαμβάνονται και περιστατικά που εντοπίστηκαν μόνο από Πιστοποιητικά Θανάτου.

ΟΡΙΣΜΟΙ:

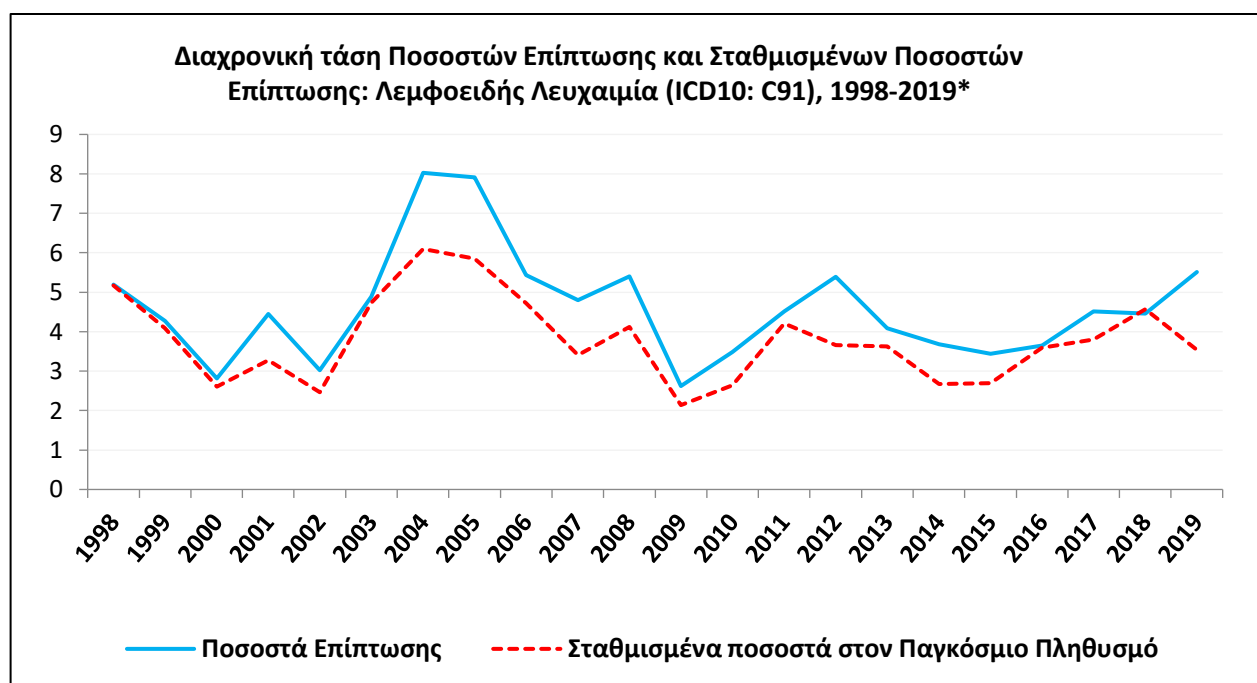
Ποσοστό επίπτωσης: Ποσοστό επίπτωσης του καρκίνου ορίζεται ως ο αριθμός των νέων περιστατικών καρκίνου που συμβαίνουν κατά τη διάρκεια συγκεκριμένης περιόδου του χρόνου σε ένα πληθυσμό που βρίσκεται σε κίνδυνο να αναπτύξει τη νόσο. Εκφράζεται ανά 100 000 πληθυσμού.

Κατά ηλικία σταθμισμένα ποσοστά σε ένα τυπικό πληθυσμό: Κατά ηλικία σταθμισμένο ποσοστό σε ένα τυπικό πληθυσμό, είναι ένα συνοπτικό μέτρο του ποσοστού που θα είχε ένας δεδομένος πληθυσμός εάν είχε μια τυπική ηλικιακή δομή. Η τυποποίηση είναι απαραίτητη όταν συγκρίνουμε πολλούς πληθυσμούς που διαφέρουν σε σχέση με την ηλικιακή τους σύνθεση και κυρίως στις περιπτώσεις όπου η ηλικία έχει ισχυρή επίδραση στον κίνδυνο εμφάνισης της νόσου. Ο συχνότερα χρησιμοποιούμενος τυπικός πληθυσμός είναι ο παγκόσμιος πληθυσμός. Το υπολογιζόμενο σταθμισμένο ποσοστό επίπτωσης εκφράζεται επίσης ανά 100 000 πληθυσμού.

source: <http://globocan.iarc.fr/Pages/glossary.aspx>

ΓΥΝΑΙΚΕΣ

Διαχρονική τάση των Ετήσιων Ποσοστών Επίπτωσης (Crude Incidence Rate) και των Κατά Ηλικία Σταθμισμένων στον Παγκόσμιο Πληθυσμό ποσοστών καρκίνου (ASRW), ανά 100 000 πληθυσμό*																						
	1998	1999	2000	2001	2002	2003	2004	2005	2006	2007	2008	2009	2010	2011	2012	2013	2014	2015	2016	2017	2018	2019
Ποσοστά Επίπτωσης	5.2	4.3	2.8	4.5	3.0	4.9	8.0	7.9	5.4	4.8	5.4	2.6	3.5	4.5	5.4	4.1	3.7	3.4	3.7	4.5	4.5	5.5
Σταθμισμένα ποσοστά στον Παγκόσμιο Πληθυσμό	5.2	4.1	2.6	3.3	2.5	4.7	6.1	5.9	4.7	3.4	4.1	2.1	2.6	4.2	3.7	3.6	2.7	2.7	3.6	3.8	4.6	3.5



*Εξαιρούνται τα περιστατικά ενδοεπιθηλιακού καρκίνου.
 Εξαιρούνται τα περιστατικά μη κατοίκων στις ελεγχόμενες από την Κυπριακή Δημοκρατία περιοχές.
 Περιλαμβάνονται και περιστατικά που εντοπίστηκαν μόνο από Πιστοποιητικά Θανάτου.

ΟΡΙΣΜΟΙ:

Ποσοστό επίπτωσης: Ποσοστό επίπτωσης του καρκίνου ορίζεται ως ο αριθμός των νέων περιστατικών καρκίνου που συμβαίνουν κατά τη διάρκεια συγκεκριμένης περιόδου του χρόνου σε ένα πληθυσμό που βρίσκεται σε κίνδυνο να αναπτύξει τη νόσο. Εκφράζεται ανά 100 000 πληθυσμό.

Κατά ηλικία σταθμισμένα ποσοστά σε ένα τυπικό πληθυσμό: Κατά ηλικία σταθμισμένο ποσοστό σε ένα τυπικό πληθυσμό, είναι ένα συνοπτικό μέτρο του ποσοστού που θα είχε ένας δεδομένος πληθυσμός εάν είχε μια τυπική ηλικιακή δομή. Η τυποποίηση είναι απαραίτητη όταν συγκρίνουμε πολλούς πληθυσμούς που διαφέρουν σε σχέση με την ηλικιακή τους σύνθεση και κυρίως στις περιπτώσεις όπου η ηλικία έχει ισχυρή επίδραση στον κίνδυνο εμφάνισης της νόσου. Ο συχνότερα χρησιμοποιούμενος τυπικός πληθυσμός είναι ο παγκόσμιος πληθυσμός. Το υπολογιζόμενο σταθμισμένο ποσοστό επίπτωσης εκφράζεται επίσης ανά 100 000 πληθυσμό.

source: <http://globocan.iarc.fr/Pages/glossary.aspx>